
Starfsáætlun
Heiðarskóli Hvalfjarðarsveit
2014-2015

[Pick the date]

Efnisyfirlit**Innihald**

1	Inngangur	5
2	Skólinn.....	5
2.1	Skólastefna	5
2.2	Skólanámskrá.....	5
2.3	Sérstaða skólans	6
2.3.1	Fámennið og umhverfið	6
2.3.2	Skóli á grænni grein	6
2.3.3	Byrjendalæsi	6
2.3.4	Samstarf við Skýjaborg	6
2.3.5	Uppeldi til ábyrgðar.....	7
2.3.6	Mötuneyti.....	7
2.3.7	Spjaldtölvur	7
2.3.8	Bókasafn	7
2.3.9	Nemendasýningar	8
2.3.10	Heimanám	8
2.4	Skipurit.....	9
3	Starfsfólk skólans	10
4	Skóladagatal	11
4.1	Leyfis dagar.....	12
4.2	Undirbúningsdagar	12
4.3	Skólabyrjun/skólalok	12
5	Kennsluáætlanir	12
6	Námsmat.....	13
7	Innra mat.....	13
8	Starfsáætlun nemenda.....	14
8.1	Stundaskrá	14
8.2	Útfærsla á kennslutíma	15
8.3	Prófadagar	15

[Pick the date]

8.4	Foreldraviðtöl	15
8.5	Útinámsdagar/öðruvísi dagar/viðburðir	15
8.6	Vettvangsferðir	17
9	Val nemenda í 8. – 10. Bekk	18
10	Ráð og félög	18
10.1	Skólaráð Leik- og grunnskóla Hvalfjarðarsveitar	18
10.2	Foreldrafélag Leik- og grunnskóla Hvalfjarðarsveitar	19
10.3	Nemendaverndarráð	19
11	Skólareglur	19
12	Stoðþjónusta	22
12.1	Sérkennsla	22
12.2	Stuðningsfulltrúar	22
12.3	Námsráðgjöf	22
12.4	Sálfræðiþjónusta	22
12.5	Talkennsla	23
12.6	Heilsugæsla	23
13	Tómstundastarf og félagslíf	23
15	Móttaka nýrra nemenda	24
16	Samstarf heimilis og skóla	24
17	Símenntunaráætlun	25
18	Rýmingaráætlun	25
19	Eineltisáætlun	25
20	Óveðursáætlun	26
21	Hagnýtar upplýsingar	26
21.1	Símanúmer	26
21.2	Símsvörun og opnunartími	26
21.3	Heimasíða og netfang skólans	26
21.4	Frímínútur og útivist	27
21.5	Forföll nemenda	27
21.6	Leyfi frá skóla	27
21.7	Skólaakstur	27
22	Viðaukar	28

[Pick the date]

22.1	Viðauki 1 - Rýmingaráætlun	29
22.2	Viðauki 2 - Óveðursáætlun	30

[Pick the date]

1 Inngangur

Samkvæmt 29 gr. grunnskólalaga ber hverjum grunnskóla að gefa út starfsáætlun. Skólatjóri er ábyrgur fyrir gerð hennar. Þessari áætlun er ætlað að sýna hið fjölbreytta starf sem unnið er með og fyrir nemendum skólans.

Í árlegri starfsáætlun er m.a. gerð grein fyrir skóladagatali, þ.m.t. lengd jólaleyfis, páskaleyfi og annarra vetrarleyfa, starfsáætlun nemenda, skólareglum, stoðþjónustu, félagslífi og öðru því sem varðar starfsemi skólans ár hvert. Birtar eru upplýsingar um starfslið skólans, stoðþjónustu svo og almennar hagnýtar upplýsingar um skólahald hvert skólaár.

Starfsáætlun er lögð fyrir fræðslu og skólanefnd til staðfestingar.

2 Skólinn

Heiðarskóli er grunnskólasvið Leik- og grunnskóla Hvalfjarðarsveitar. Haustið 2014 eru 90 nemendur skráðir í Heiðarskóla frá 1. – 10. bekk. Skólinn telst meðal fámennra skóla og miðast samkennsla árganga við sex námshópa, 1. bekkur, 2. og 3. bekkur, 4. og 5. bekkur, 6. og 7. bekkur, 8. og 9. bekkur og 10. bekkur. Stefnt er að aukinni teymiskennslu í 1., 2. og 3. bekk.

2.1 Skólastefna

Skólastefna Leik- og grunnskóla Hvalfjarðarsveitar var unnin á sameiginlegum fundum starfsmanna Skýjaborgar og Heiðarskóla skólaárið 2012 - 2013. Hún byggir á skólastefnu sveitarfélagsins, lögum um leik og grunnskóla og aðalnámskrá. Stefnan er ítarleg og er birt hér í heild sinni í skólanámskrá. Rauður þráður í skólastefnunni eru gildi skólans; vellíðan, virðing, metnaður og samvinna.

2.2 Skólanámskrá

Sérhver skóli semur skólanámskrá. Skólanámskrá er nánari útfærsla á ákvæðum aðalnámskrár og tekur mið af sérstöðu hvers skóla. Í skólanámskrá er gerð grein fyrir þeim gildum sem starf skólans byggir á. Þar eru útfærð þau almennu viðmið sem sett eru í aðalnámskrá. Ný aðalnámskrá grunnskóla tók gildi árið 2011 þar sem kjarni menntastefnunnar byggir á sex grunnþáttum. Þeir varða starfshætti, inntak og umhverfi náms og skapa samfellu. Skólanámskrá Leik- og grunnskóla Hvalfjarðarsveitar kemur út haustið 2014. Skólaárið 2012 - 2013 var unnið við stefnu, grunnþættina, samstarf og samfellu í skólastarfi. Síðasta skólaár var unnið við markmið, námsmat og gildi skólans.

[Pick the date]

2.3 Sérstaða skólans

Hver skóli er einstakur. Sérstöðu Heiðarskóla í Hvalfjarðarsveit eru gerð skil hér í eftirfarandi undirköflum:

2.3.1 Fámennið og umhverfið

Skólinn er vel í sveit settur þegar litið er til staðsetningar og aðbúnaðar. Skólahúsnæði er búið nýjustu tækni og einstaklega skemmtileg skólalóð er við skólann. Tannakotslækurinn sem rennur á skólalóðinni er endalaus uppspretta leikja og rannsókna. Umhverfið býður upp á áhugaverðar vettvangsferðir. Fámennið gerir það að verkum að hver og einn skiptir miklu máli, allir þekkja alla með nöfnum. Heiðarskóli er heimanakstursskóli.

2.3.2 Skóli á grænni grein

Heiðarskóli er skóli á grænni grein og fékk Grænfánann afhentan í þriðja sinn vorið 2013. Í skólanum er starfandi Umhverfisnefnd sem fundar einu sinni í mánuði. Í nefndinni er einn nemandi úr hverjum bekk auk starfsmanna. Hlutverk Umhverfisnefndarinnar er að vinna að umhverfismennt og sjálfbærni, miðla upplýsingum til annarra nemenda, vinna að stefnumótun og ákvarðanatöku. Í nefndinni eru viðhöfð lýðræðisleg vinnubrögð og nemendur hafa tækifæri til að koma sínum sjónarmiðum á framfæri. Lögð er áhersla á að endurnýta, endurhugsa, endurvinnna og draga úr neyslu eins og kostur er. Það gerum við með því að flokka, endurnota pappír, rækta grænmeti, nota fjölnota áhöld, gefa út umhverfisblað sem dreift er á öll heimili í sveitinni, hanna okkar eigið útinámssvæði o.fl. Við reynum að nýta náttúrulegan efnivið og umhverfið okkar er óspart nýtt í útinámi.

2.3.3 Byrjendalæsi

Í 1. – 3. bekk Heiðarskóla er unnið eftir aðferðum Byrjendalæsis. Kennsluaðferðin hefur verið mótuð og þróuð við Skólaþróunarsvið Háskólans á Akureyri undir forystu Rósu Eggertsdóttur. Meginmarkmið Byrjendalæsis er að börn nái góðum árangri í læsi sem allra fyrst á skólagöngu sinni. Gengið er út frá því að börn þurfi leefni sem kveikir áhuga þeirra, ýtir undir ímyndunaraflíð, hvetur þau til gagnrýnnar hugsunar og gefur þeim færi á að mynda merkingarbærar tengingar við eigið líf. Því er margs konar gæðatexti lagður til grundvallar í kennslunni og hann nýttur sem efniviður í vinnu með stafi og hljóð, sem og vinnu með orðaforða, málfræði, sköpun, skilning og ritun af ýmsu tagi.

2.3.4 Samstarf við Skýjaborg

Börn frá leikskólanum Skýjaborg eiga fastan tíma í töflu á miðvikudögum í Heiðarskóla. Þessi tími er nýttur í íþróttir, sund, leiki og sameiginleg verkefni 1. bekkjar og leikskólabarna. Umsjónarkennari 1. bekkjar, listgreinakennarar, íþróttakennari og leikskólastarfmenn skipuleggja starfið. Tekið er mið af stefnu skólans í umhverfismennt og aðferðum byrjenda- og leikskólalæsis en báðar starfstöðvarnar vinna eftir þeim aðferðum. Samstarfsstundirnar eru 16 yfir árið og 2 af þeim eru ætlaðir í sameiginlegar vettvangsferðir. Fyrir áramót er áherslan á undirbúning fyrir Fullveldishátíð Heiðarskóla og eftir áramót er áherslan á útinám

[Pick the date]

og leiki. Kennarar frá Heiðarskóla fara einnig í heimsóknir til barnanna í Skýjaborg. Fyrsti bekkur heimsækir leikskólann tvisvar sinnum yfir veturinn og nemendur í 3. bekk lesa fyrir leikskólabörn á Degi íslenskrar tungu. Nemendur í 7. bekk æfa vandaðan upplestur og lesa fyrir leikskólabörn í febrúar. Sameiginlegir starfsmannafundir beggja sviðanna eru haldnir eftir þörfum yfir veturinn.

2.3.5 Uppeldi til ábyrgðar

Uppeldi til ábyrgðar í skólastarfi er hugmyndafræði sem í felst bæði aðferð og stefnumörkun til betri samskipta. Meginatriðið er að kenna börnum, unglingum og starfsfólki sjálfsgaga, sjálfstjórn og sjálfstyrkingu. Uppeldi til ábyrgðar leggur áherslu á lífsgildi fremur en reglur og ábyrgð fremur en blinda hlýðni og samræmist því vel meginþáttum aðalnámsskrár. Stefnan byggir á þeirri hugmyndafræði að öll hegðun stjórnist af fimm grundvallarþörfum sem eru öllum mönnum sameiginlegar; öryggi, ánægja, styrkur, umhyggja og frelsi. Uppeldi til ábyrgðar byggir á kenningum þeirra Judy Anderson, Diane Gossen og William Glassers, þar sem agastjórn er færð frá ytri stjórnun til innri stjórnunar. Vinna með Uppeldi til ábyrgðar í skólanum er leidd af uppbyggingarteymi. Teymið fundar tvisvar sinnum í mánuði og leggur fram áhersluatriði hverju sinni.

2.3.6 Mötuneyti

Í skólanum er boðið upp morgun- og hádegismat. Stefnan er að elda sem mest frá grunni í skólanum. Mötuneytisgjald er kr. 6480. Foreldrar greiða hálf tæðisgjald fyrir hvert barn, kr. 3240. Í vetur er lagður til grundvallar sameiginlegur matseðill Skýjaborgar og Heiðarskóla.

2.3.7 Spjaldtölvur

Veturinn 2013-2014 hófst innleiðing spjaldtölva í Heiðarskóla. Nú hafa allir nemendur og starfsmenn iPad tölvur til afnota í námi og vinnu. Meginmarkmiðin með spjaldtölvunotkun er að auka fjölbreytni náms, stuðla að bættum námsárangri, auðvelda aðgengi nemenda að upplýsingum og vaxandi námstækifærum á netinu og opna hinn stóra heim námsforrita fyrir nemendum og kennurum. Þessi spjaldtölvuinnleiðing er lykilatriði í stefnu skólans um breytta kennsluhætti.

2.3.8 Bókasafn

Skólabókasafnið þjónustar allan skólann. Fastur opnunartími fyrir nemendur er alla daga frá kl. 11:10 – 11: 50. Að auki er safnið opið nemendum í einstökum tímum og fyrir 6. – 10. bekk er sérstakur opnunartími frá kl. 12.40 - 13.00 daglega. Allir eru velkomnir á safnið á opnunartíma þess, hægt er að eiga rólega stund á safninu, spila, spjalla saman, lesa og velja sér bækur til útláns. Kennurum er einnig velkomið að fara með námshópa inn á safnið utan opnunartíma en þó er ekki heimilt að láta nemendur vera eina þar. Bókakostur safnsins samanstendur aðallega af barna- og unglingabókum annars vegar og fræðibókum af ýmsu tagi hins vegar. Reynt er að endurnýja bókakostinn reglulega með kaupum á nýju efni, ásamt

[Pick the date]

Því að taka frá gömul og lúin eintök. Nýjum bókum og tímaritum er stillt sérstaklega upp til kynningar.

2.3.9 Nemendasýningar

Mikið er lagt upp úr því að nemendur fái þjálfun í að koma fram á leiksýningum á vegum skólans. Allir nemendur í 1. – 5. bekk koma fram á Fullveldishátíð skólans og láta ljós sitt skína. Með nemendum í 6. – 10. er sett upp leiksýning á Árshátíð skólans og eru allir hvattir til að leika, syngja eða spila á hlóðfæri. Einhverjir sjá um sviðssmynd, hljóðkerfi og ljósabúnað.

2.3.10 Heimanám

Í aðalnámskrá grunnskóla kemur fram að foreldrar bera ábyrgð á því að börn þeirra sinni því heimanámi sem skólinn og foreldrar hvers einstaks barns hafa orðið ásátt um. Í Heiðarskóla er því tekið mið af óskum foreldra varðandi heimanám. Heimanám er einstakt tækifæri fyrir foreldra til að fylgjast með námi barnsins og eiga gæðastund með því. Á foreldrafunum er rætt um heimanám barnsins og því fundinn farvegur við hæfi. Heimanám má aldrei vera íþyngjandi og drepa niður áhuga barnsins á náminu, ef fer að bera á því eru foreldrar hvattir til að hafa samband við kennara. Heimanám í öllum bekkjum og námshópum er sett inn á mentor.

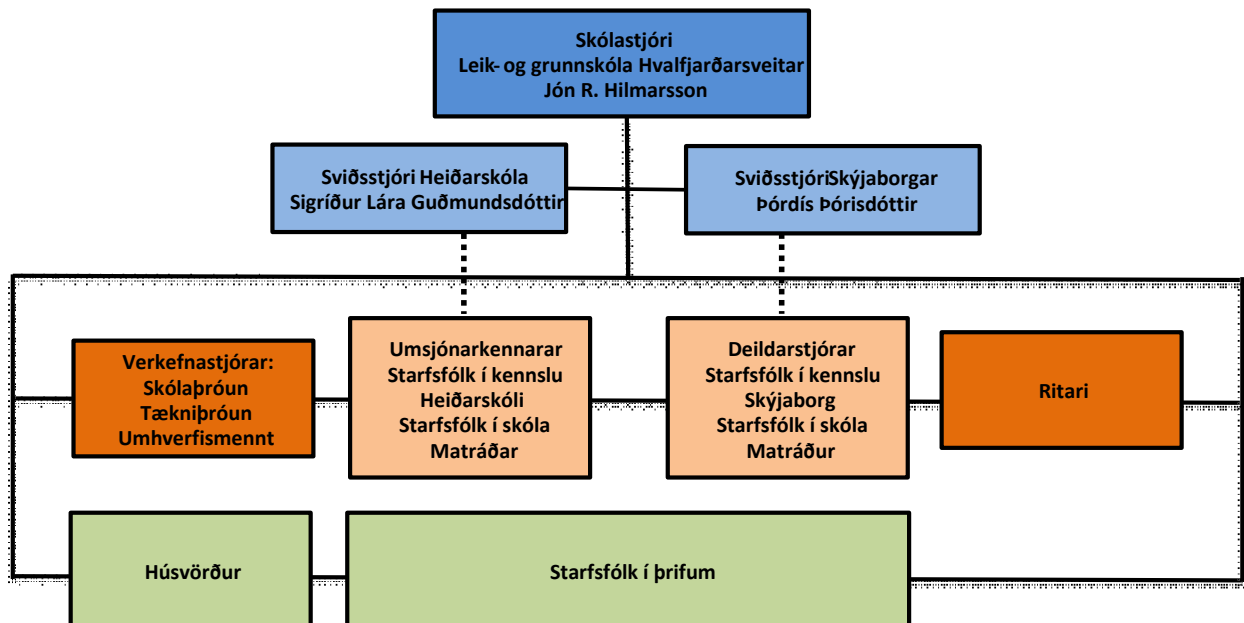
Í 1. – 7. bekk fá nemendur heimanám við hæfi, lögð er áhersla á fjölbreytt verkefni sem taka mið af því sem fengist er við í skólanum hverju sinni. Sérstök áhersla er lögð á heimanám í lestri. Mikilvægt er að foreldrar styðji við heimanám barnsins og láti barnið lesa samkvæmt áætlun kennarans. Kennarar fylgjast vel með heimanáminu og skrá hjá sér gang mála. Þeir hafa einnig samband við foreldra varðandi heimanámið eftir þörfum.

Í 8. – 10. bekk færast ábyrgðin meira á nemandann sjálfan og það sem hann nær ekki að klára í skólanum verður heimanám. Í kjölfar spjaldtölvuvæðingarinnar eru spegluð heimanámsverkefni fastur liður í skólastarfinu. Þá notar nemandinn spjaldtölvuna heima til að fara í gegnum kennslu á ákveðnu efni og sinnir í framhaldinu verkefnavinnu í skólanum. Ef nemendur sinna ekki námi sínu og dragast aftur úr upplýsa kennarar foreldra um stöðuna.

[Pick the date]

2.4 Skipurit

1.1



[Pick the date]

3 Starfsfólk skólans

Haustið 2014 hefja 26 starfsmenn störf í Heiðarskóla, ýmist í hluta- eða fullu starfi. Starfsmenn skólaárið 2014 – 2015 eru:

Alexandra Chernyshova	Kennari	alexandra.chernyshova@hvalfjardarsveit.is
Alexandría Scheving	Almennur starfsmaður	
Arndís Halla Guðmundsdóttir Þroskaþjálfari		arndis.gudmundsdottir@hvalfjardarsveit.is
Árdís Hauksdóttir	Almennur starfsmaður	ardis.hauksdottir@hvalfjardarsveit.is
Berglind Bergsdóttir	Kennari	berglind.bergsdottir@hvalfjardarsveit.is
Birgitta Guðnadóttir	Stuðningsfulltrúi/almennur starfsm	birgitta.gudnadottir@hvalfjardarsveit.is
Bjarni Guðjónsson	Húsvörður/baðvörður	bjarni.gudjonsson@hvalfjardarsveit.is
Einar Sigurdór Sigurðsson	Kennari	einar.sigurdsson@hvalfjardarsveit.is
Elín Guðrún Tómasdóttir	Stuðningsfulltrúi	elin.tomasdottir@hvalfjardarsveit.is
Helena Bergström	Kennari	helena.bergstrom@hvalfjardarsveit.is
Helga Harðardóttir	Kennari	helga.hardardottir@hvalfjardarsveit.is
Hjálmur Dór Hjálmsson	Kennari	hjalmur.hjalmsson@hvalfjardarsveit.is
Hrafnhildur Ýr Árnadóttir	Kennari	hrafnhildur.arnadottir@hvalfjardarsveit.is
Jóhanna S. Vilhjálmisdóttir	Stuðningsfulltrúi/almennur starfs.	sigridur.vilhjalmsdottir@hvalfjardarsveit.is
Jón Rúnar Hilmarsson	Skólastjóri	jon.runar.hilmarsson@hvalfjardarsveit.is
Jónella Sigurjónsdóttir	Kennari	jonella.sigurjonsdottir@hvalfjardarsveit.is
Katrín Guðmundsdóttir	Matráður	katrin.gudmundsdottir@hvalfjardarsveit.is
Kolbrún Sigurðardóttir	Ritari	kolbrun.sigurdardottir@hvalfjardarsveit.is
Ólöf Guðmundsdóttir	Sérkennari	olof.gudmundsdottir@hvalfjardarsveit.is
Ómar Örn Kristófersson	Kennari	omar.kristofersson@hvalfjardarsveit.is
Sigríður Björk Kristinsdóttir	Kennari	sigridur.kristinsdottir@hvalfjardarsveit.is
Sigríður Kristjánsdóttir	Matráður	sigridur.kristjansdottir@hvalfjardarsveit.is
Sigríður Lára Guðmundsd.	Sviðsstjóri	sigridur.gudmundsdottir@hvalfjardarsveit.is
Sigurður Tómasson	Kennari	sigurdur.tomasson@hvalfjardarsveit.is
Sólrun Jörgensdóttir	Almennur starfsmaður	solrun.jorgensdottir@hvalfjardarsveit.is
Örn Arnarson	Kennari	orn.arnarson@hvalfjardarsveit.is

[Pick the date]

4 Skóladagatal

Skóladagatal skólans er árlega útfært samkvæmt lögum og koma að þeirri vinnu kennarafundur/starfsmannafundur/stjórnendur, foreldrafélag, skólaráð og er það að lokum samþykkt í fræðslu og skólanefnd. Skóladagatalið sýnir þá daga sem nemendur eiga að vera í skólanum, hvaða daga er vikið frá hefðbundnum skóladegi og hvaða daga nemendur eiga frí. Þeir dagar sem merktir eru fjólubláir og bláir eru ekki skólaakstursdagar.

Skóladagar skólaársins 2014 – 2015 eru 178 og þar af eru tveir tvöfaldir dagar, samtals 180 dagar. Gert er ráð fyrir 170 dögum í kennslu samkvæmt stundaskrá og 10 dögum með sveigjanlegri kennslu.

Skóladagatal 2014 - 2015

Nafn skóla:

AGÚST		SEPTEMBER		OKTÓBER		NOVEMBER		DESEMBER		JANÚAR		FEBRÚAR		MARS		APRÍL		MÁJ		JÚNÍ	
1 F	1 M	1 M	1 L	1 L	1 M	1 M	1 F	1 F	1 S	1 S	1 S	1 S	1 S	1 M	1 F	1 F	1 M	1 M	1 M	1 M	1 M
2 L	2 Þ	2 Þ	2 F	2 F	2 S	2 S	2 Þ	2 Þ	2 M	2 M	2 M	2 M	2 M	2 F	2 F	2 L	2 L	2 L	2 L	2 L	2 L
3 S	3 M	3 M	3 F	3 F	3 M	3 M	3 Þ	3 Þ	3 M	3 M	3 M	3 M	3 M	3 F	3 F	3 S	3 S	3 S	3 S	3 S	3 S
4 M	4 Þ	4 Þ	4 F	4 F	4 M	4 M	4 Þ	4 Þ	4 M	4 M	4 M	4 M	4 M	4 F	4 F	4 L	4 L	4 L	4 L	4 L	4 L
5 Þ	5 F	5 F	5 S	5 S	5 M	5 M	5 Þ	5 Þ	5 M	5 M	5 M	5 M	5 M	5 F	5 F	5 S	5 S	5 S	5 S	5 S	5 S
6 M	6 L	6 L	6 M	6 M	6 F	6 F	6 Þ	6 Þ	6 M	6 M	6 M	6 M	6 M	6 F	6 F	6 S	6 S	6 S	6 S	6 S	6 S
7 F	7 Þ	7 Þ	7 F	7 F	7 M	7 M	7 Þ	7 Þ	7 M	7 M	7 M	7 M	7 M	7 F	7 F	7 L	7 L	7 L	7 L	7 L	7 L
8 Þ	8 F	8 F	8 S	8 S	8 M	8 M	8 Þ	8 Þ	8 M	8 M	8 M	8 M	8 M	8 F	8 F	8 S	8 S	8 S	8 S	8 S	8 S
9 L	9 Þ	9 Þ	9 F	9 F	9 M	9 M	9 Þ	9 Þ	9 M	9 M	9 M	9 M	9 M	9 F	9 F	9 L	9 L	9 L	9 L	9 L	9 L
10 S	10 M	10 M	10 F	10 F	10 M	10 M	10 Þ	10 Þ	10 M	10 M	10 M	10 M	10 M	10 F	10 F	10 S	10 S	10 S	10 S	10 S	10 S
11 M	11 Þ	11 Þ	11 F	11 F	11 M	11 M	11 Þ	11 Þ	11 M	11 M	11 M	11 M	11 M	11 F	11 F	11 L	11 L	11 L	11 L	11 L	11 L
12 Þ	12 F	12 F	12 S	12 S	12 M	12 M	12 Þ	12 Þ	12 M	12 M	12 M	12 M	12 M	12 F	12 F	12 S	12 S	12 S	12 S	12 S	12 S
13 M	13 Þ	13 Þ	13 F	13 F	13 M	13 M	13 Þ	13 Þ	13 M	13 M	13 M	13 M	13 M	13 F	13 F	13 L	13 L	13 L	13 L	13 L	13 L
14 F	14 M	14 M	14 F	14 F	14 M	14 M	14 Þ	14 Þ	14 M	14 M	14 M	14 M	14 M	14 F	14 F	14 S	14 S	14 S	14 S	14 S	14 S
15 F	15 Þ	15 Þ	15 F	15 F	15 M	15 M	15 Þ	15 Þ	15 M	15 M	15 M	15 M	15 M	15 F	15 F	15 L	15 L	15 L	15 L	15 L	15 L
16 L	16 M	16 M	16 F	16 F	16 M	16 M	16 Þ	16 Þ	16 M	16 M	16 M	16 M	16 M	16 F	16 F	16 S	16 S	16 S	16 S	16 S	16 S
17 S	17 M	17 M	17 F	17 F	17 M	17 M	17 Þ	17 Þ	17 M	17 M	17 M	17 M	17 M	17 F	17 F	17 L	17 L	17 L	17 L	17 L	17 L
18 M	18 Þ	18 Þ	18 F	18 F	18 M	18 M	18 Þ	18 Þ	18 M	18 M	18 M	18 M	18 M	18 F	18 F	18 S	18 S	18 S	18 S	18 S	18 S
19 Þ	19 F	19 F	19 S	19 S	19 M	19 M	19 Þ	19 Þ	19 M	19 M	19 M	19 M	19 M	19 F	19 F	19 L	19 L	19 L	19 L	19 L	19 L
20 M	20 Þ	20 Þ	20 F	20 F	20 M	20 M	20 Þ	20 Þ	20 M	20 M	20 M	20 M	20 M	20 F	20 F	20 S	20 S	20 S	20 S	20 S	20 S
21 F	21 M	21 M	21 F	21 F	21 M	21 M	21 Þ	21 Þ	21 M	21 M	21 M	21 M	21 M	21 F	21 F	21 L	21 L	21 L	21 L	21 L	21 L
22 F	22 M	22 M	22 F	22 F	22 M	22 M	22 Þ	22 Þ	22 M	22 M	22 M	22 M	22 M	22 F	22 F	22 S	22 S	22 S	22 S	22 S	22 S
23 L	23 Þ	23 Þ	23 F	23 F	23 M	23 M	23 Þ	23 Þ	23 M	23 M	23 M	23 M	23 M	23 F	23 F	23 L	23 L	23 L	23 L	23 L	23 L
24 S	24 M	24 M	24 F	24 F	24 M	24 M	24 Þ	24 Þ	24 M	24 M	24 M	24 M	24 M	24 F	24 F	24 S	24 S	24 S	24 S	24 S	24 S
25 M	25 Þ	25 Þ	25 F	25 F	25 M	25 M	25 Þ	25 Þ	25 M	25 M	25 M	25 M	25 M	25 F	25 F	25 L	25 L	25 L	25 L	25 L	25 L
26 Þ	26 F	26 F	26 S	26 S	26 M	26 M	26 Þ	26 Þ	26 M	26 M	26 M	26 M	26 M	26 F	26 F	26 S	26 S	26 S	26 S	26 S	26 S
27 M	27 L	27 L	27 M	27 M	27 F	27 F	27 Þ	27 Þ	27 M	27 M	27 M	27 M	27 M	27 F	27 F	27 L	27 L	27 L	27 L	27 L	27 L
28 F	28 Þ	28 Þ	28 F	28 F	28 M	28 M	28 Þ	28 Þ	28 M	28 M	28 M	28 M	28 M	28 F	28 F	28 S	28 S	28 S	28 S	28 S	28 S
29 F	29 M	29 M	29 F	29 F	29 M	29 M	29 Þ	29 Þ	29 M	29 M	29 M	29 M	29 M	29 F	29 F	29 L	29 L	29 L	29 L	29 L	29 L
30 L	30 Þ	30 Þ	30 F	30 F	30 M	30 M	30 Þ	30 Þ	30 M	30 M	30 M	30 M	30 M	30 F	30 F	30 S	30 S	30 S	30 S	30 S	30 S
31 S	31 M	31 M	31 F	31 F	31 M	31 M	31 Þ	31 Þ	31 M	31 M	31 M	31 M	31 M	31 F	31 F	31 L	31 L	31 L	31 L	31 L	31 L

Samkvæmt kjarasamningi sveitarfélaga við Kennarasambands Íslands skulu skóladagar nemenda vera 180 á tímabilinu 20. ágúst til 10. júní.
Sérstakir starfsdagar kennara á starfstíma nemenda eru fimm og skulu ákveðnir af skólastjóra í samráði við kennara og með hlífðun af kjarasamningum.
Starfsdagar kennara utan starfstíma nemenda eru 8.

[Pick the date]

Samband íslenskra sveitarfélaga

Starfsmannadagatal 2014 - 2015

Nafn skóla: Heiðarskóli

ÁGÚST	SEPTEMBER	OKTÓBER	NOVEMBER	DESEMBER	JANÚAR	FEBRÚAR	MARS	APRÍL	MAÍ	JÚNÍ
1 F	1 M	1 M Kennarafundur	1 L	1 M Kennsluáætlun / Félagsfundur	1 F Þingsdagur	1 S	1 S	1 M	1 F Vinnuþingadagur	1 M
2 L	2 F Endurmenntun kl. 14.35 - íslenska	2 F Kennarafundur	2 S	2 Þ Þingfundur kl. 14.35	2 F	2 M	2 M	2 F Þingsdagur	2 L	2 Þ Þingsdagur + skólastofa
3 S	3 M Kennarafundur	3 F	3 M	3 M Kennarafundur	3 L	3 Þ Þingfundur kl. 14.35	3 Þ	3 F Þingsdagur lengi	3 S	3 M Þingsdagur - Skólastofa & skólastofa
4 M	4 F Félagsfundur varðgjafanna	4 L Kennarafundur / Skólastofa	4 Þ Þingfundur kl. 14.35	4 F Kennarafundur / Skólastofa	4 S	4 M Kennarafundur	4 M	4 L	4 M	4 F Þingsdagur
5 Þ	5 F	5 S	5 M Kennarafundur	5 F	5 M Kennarafundur	5 F Kennarafundur	5 F Kennarafundur	5 S Þingsdagur	5 Þ Þingfundur kl. 14.35	5 F Þingsdagur
6 M	6 L	6 M	6 F Kennarafundur / Skólastofa	6 L	6 M Kennarafundur	6 F Kennarafundur	6 F Kennarafundur	6 M Kennarafundur	6 M Kennarafundur	6 L
7 F	7 S	7 Þ Þingfundur kl. 14.35	7 F	7 S	7 M Kennarafundur / Skólastofa	7 L	7 L	7 Þ Þingfundur kl. 14.35	7 F Kennarafundur	7 S
8 F	8 M Dagur læsa	8 M Kennarafundur	8 L Þingsdagur oggi ennals	8 M	8 F Félagsfundur	8 S	8 S	8 M Kennarafundur	8 F	8 M
9 L	9 Þ Þingfundur kl. 14.35	9 F Kennarafundur / Skólastofa	9 S	9 Þ Þingfundur / Gullmundur	9 F	9 M	9 M	9 F Kennarafundur	9 L	9 Þ
10 S	10 M Kennarafundur - m.a. undirf. í skólastofu	10 F Kennarafundur / Heiðarskóli	10 M	10 M Kennarafundur	10 L	10 Þ	10 Þ	10 F Kennarafundur	10 S	10 M
11 M	11 Kennarafundur / Skólastofa	11 L	11 Þ Þingfundur / Gullmundur	11 F Kennarafundur	11 S	11 M	11 M	11 L	11 M	11 F
12 F	12 S	12 S	12 M Kennarafundur	12 F	12 M	12 F	12 F	12 S	12 Þ	12 F
13 M	13 L	13 M	13 F Kennarafundur / Skólastofa	13 L	13 Þ	13 F	13 F	13 M	13 M	13 L
14 Þ	14 S Endurmenntun - íslenska / Kennsluáætlun	14 D Þingfundur / Gullmundur	14 F	14 S	14 L	14 M	14 L	14 Þ	14 F	14 S
15 F	15 M Félagsfundur	15 M Kennarafundur	15 L	15 M	15 F	15 S	15 S	15 M	15 F	15 M
16 L	16 Þ Kennarafundur / Skólastofa	16 F Kennarafundur	16 S	16 Þ	16 F	16 M	16 M	16 F	16 L	16 Þ
17 S	17 M Kennarafundur / Skólastofa	17 F Kennarafundur	17 M	17 L	17 M	17 Þ	17 Þ	17 F	17 S	17 M
18 M	18 Þ Kennarafundur / Skólastofa	18 L	18 Þ Þingfundur kl. 14.35	18 F Kennarafundur	18 S	18 M	18 M	18 L	18 M	18 F
19 F	19 F	19 S	19 M Kennarafundur	19 F	19 Þ	19 M	19 M	19 F	19 L	19 F
20 M	20 L	20 M	20 F Kennarafundur	20 L	20 Þ Þingfundur kl. 14.35	20 F	20 F	20 M	20 L	20 M
21 Þ	21 S Þingsdagur + skólastofa	21 Þ Þingfundur kl. 14.35	21 F	21 S	21 M Kennarafundur	21 L	21 L	21 Þ	21 F Þingfundur kl. 14.35	21 S Þingsdagur
22 F	22 M Kennarafundur	22 F Kennarafundur	22 L	22 M	22 F Kennarafundur / Skólastofa	22 S	22 S	22 M	22 F	22 M
23 L	23 Þ Kennarafundur	23 F Kennarafundur	23 S	23 M	23 F Kennarafundur	23 S	23 M	23 F	23 L	23 Þ
24 S	24 M Kennarafundur	24 F Kennarafundur	24 M	24 L	24 M	24 Þ	24 Þ	24 F	24 S	24 M
25 M	25 Þ Kennarafundur	25 L	25 F Kennarafundur	25 M	25 F	25 M	25 M	25 L	25 M	25 F
26 Þ	26 F Kennarafundur	26 S	26 M Kennarafundur	26 L	26 M	26 F	26 F	26 M	26 L	26 Þ
27 M	27 L	27 M	27 F Kennarafundur	27 L	27 Þ	27 M	27 F	27 M	27 L	27 M
28 F	28 Þ Kennarafundur / Skólastofa	28 F Kennarafundur	28 M	28 L	28 M	28 Þ	28 L	28 M	28 F	28 S
29 F	29 M	29 M	29 F Kennarafundur	29 L	29 M	29 F	29 S	29 M	29 F	29 M
30 L	30 Þ	30 M	30 F Kennarafundur	30 S	30 F	30 M	30 M	30 F	30 L	30 Þ
31 S	31 F	31 M	31 L	31 M	31 L	31 Þ	31 Þ	31 S	31 S	31 M

Samkvæmt kjarasamningi sveitarfélaga við Kennarasambands Íslands skulu skóladagar nemenda vera 180 á tímabilinu 20. ágúst til 10. júní. Sérstakir starfsdagar kennara á starfstíma nemenda eru fimm og skulu ákveðin af skólastofra í samráði við kennara og með hljóðn af kjarasamningum. Starfsdagar kennara utan starfstíma nemenda eru 8.

4.1 Leyfis dagar

Vetrarleyfi nemenda er 16. og 17. október. Jólaleyfi nemenda hefst 20. desember. Kennsla hefst aftur eftir jólaleyfi þann 6. janúar. Páskaleyfi nemenda er frá 28. mars til og með 6. apríl. Kennsla hefst 7. apríl.

4.2 Undirbúnings dagar

Undirbúnings dagar kennara eru utan starfstíma 8 og innan starfstíma 5, samtals 13. Utan starfstíma skólans eru það dagarnir; 15., 16., 17., 19., 20. og 21. ágúst , 3., 4. og 5. júní. Á starfstíma skólans eru það dagarnir; 10. október, 5. janúar, 9. og 10. febrúar og 2. júní.

4.3 Skólabyrjun/skólalok

Skólinn er settur fimmtudaginn 21. ágúst og honum er slitið þriðjudaginn 2. júní.

5 Kennsluáætlanir

Kennsluáætlanir eru aðgengilegar foreldrum og nemendum inn á mentor.is.

[Pick the date]

6 Námsmat

Námsmat í Heiðarskóla verður endurskoðað í vetur í tengslum við skólanámskrágerðina. Í aðalnámskrá kemur m.a. fram að meta eigi alla þætti námsins, þekkingu, leikni og hæfni. Námsmatið á að vera uppbyggjandi og einstaklingsmiðað, nokkurskonar leiðarvísir um sérþarfir hvers og eins og þann stuðning sem nemandinn þarf svo hann nái sem bestum árangri í námi.

Í vetur er lögð áhersla á sívirkt mat á skólastarfi og fjölbreytt námsmat. Megintilgangur með námsmatinu er að örva námsáhuga, hvetja til betri árangurs, bæta líðan nemenda og aðstoða við námið. Námsmati sinnum við á eftirfarandi hátt:

- Símat þar sem kennari metur námsframvindu og gengi í skóla með ýmsu móti.
- Sjálfsmat, nemendur ígrunda markmið og hvernig þeim miðar í átt að þeim.
- Frammistöðumat (áður leiðsagnarmat) í Mentor. Frammistöðumatið er notað sem umræðugrundvöllur í foreldraviðtölum í janúar.
- Kannanir, verkefnabækur, munnleg, myndræn og skrifleg verkefni ýmiskonar ofl., þar sem kennari og/eða nemandi fara yfir og leggja mat á frammistöðu.
- Próf í lok hvorrar annar, desember og maí. Prófin eru einstaklingsmiðuð og ef um frávík er að ræða er það merkt á vitnisburðarblöðum nemenda. Einnig geta verið frávík við próftöku t.d. próf séu lesin fyrir nemendur, próftími lengdur og prófblöð lituð eða stækkuð.
- Samræmd könnunarpróf í 4., 7., og 10. bekk.
- Önnur greinandi tæki sem skólinn hefur aðgang að til að kanna tiltekna þætti námsins og þroska nemenda s.s. hreyfiproskapróf, læsispróf og stöðluð lestrarpróf.

Nemendur fá afhent stöðluð vitnisburðarblöð úr Mentor í janúar og í lok skólaársins. Í 1. – 3. bekk er gefin skrifleg umsögn og í 4. – 10. bekk eru gefnar einkunnir í tölum og/eða skrifleg umsögn.

Hver og einn nemandi fær við upphaf skólagöngu afhenta vitnisburðarmöppu þar sem safnað er saman vitnisburði, myndum og úrvalsverkefnum.

Skólaárið 2014 – 2015 er stefnt að því að hver og einn nemandi fái rafræna ferilmöppu.

7 Innra mat

Skólaárið 2012 – 2013 tók skólinn í notkun *Gæðagreina* við innra mat. Gæðagreinar er hjálpartæki við sjálfsmat skóla. Efnið er þýtt úr skosku sjálfsmatskerfi sem kallast "How Good is Our School?" Gæðagreinar er hjálpartæki skóla til að svara spurningunum:

- Hvernig stöndum við okkur?

[Pick the date]

- Hvernig vitum við það?
- Hvað gerum við næst?

Gæðagreinum er skipt upp í eftirfarandi níu lykilþætti

1. Heildarárangur
2. Áhrif á nemendur
3. Áhrif á starfsfólk
4. Áhrif á samfélag
5. Menntun
6. Stefnumótun og áætlanagerð
7. Starfsmannastjórnun og stuðningur við starfsfólk
8. Samvinna og búnaður
9. Forysta

Reglulega er farið í gegnum lykilþættina 9 og í framhaldi af innra matinu er gerð þróunaráætlun fyrir næsta skólaár sem byggð er á niðurstöðum matsins. Gert er ráð fyrir að þrjú ár taki að fara í gegnum lykilþættina níu, síðan er byrjað aftur upp á nýtt.

8 Starfsáætlun nemenda

8.1 Stundaskrá

Vikulegur tímafjöldi nemenda í hverjum árgangi er samkvæmt Aðalnámskrá 30 kennslustundir (1200 mín) í 1.- 4. bekk og 35 stundir (1400 mín) í 5.-7. bekk og 37 stundir (1480 mín) í 8. – 10. bekk. Nemendur Heiðarskóla fá vikulega 1450 mínútur í öllum bekkjum. Umfram tímar í yngri bekkjum stafa af sameiginlegum skólaakstri allra árganga. Til að fylla upp í mínútufjölda í 8. – 10. bekk verður starfrækt ein helgarsmiðja í vetur. Nemendur mæta í smiðju eftir skóla á föstudegi, gista í skólanum og vinna áfram í smiðjum á laugardegi.

Miðað er við að hver námsgrein/námssvið fái ákveðinn lágmarkstíma á hverju stigi hvort sem námsgreinar/námssvið eru kennd aðgreind eða samþætt.

Fyrsti starfsmaður kemur í skólann klukkan 7:30 á morgnana. Fyrsta kennslustund hefst kl. 8:20. Morgunverður og frímínútur eru hjá 1.- 5. bekk frá 9:00 – 9:30 og 6. – 10 bekk frá 9:10 – 9:30. Þá taka við tvær samliggjandi kennslustundir, 9:30 – 10:10 og 10:10 – 10:50. Í framhaldinu eru frímínútur frá klukkan 10:50 – 11:10. Aftur eru tvær samliggjandi kennslustundir, 11:10 – 11:50 og 11:50 – 12:30. Hádegisverður er frá klukkan 12:30 – 13:00. Að lokum eru tvær samliggjandi kennslustundir frá klukkan 13:00 – 13:40 og 13:40 – 14:20.

[Pick the date]

Nemendur fara út í frímínútum alla daga og því er nauðsynlegt að þeir séu klæddir eftir veðri.

8.2 Útfærsla á kennslutíma

Nánari útfærslu á kennslutíma nemenda má sjá með því að skoða skóladagatal, skólanámskrá og stundaskrár fyrir hvern árgang. Við endurskoðun skólanámskrár til samræmis við nýja aðalnámskrá verður þess eftir sem áður gætt að námsgreinar og námssvið dreifist eðlilega og samkvæmt faglegum sjónarmiðum. Fjölbreyttir kennsluhættir miða að því að styrkja og efla sjálfsmynd sérhvers nemanda og hvetja til virkrar þátttöku í öllu skólastarfi. Með fjölbreyttum kennsluháttum er reynt að koma til móts við þarfir mismunandi einstaklinga og auka líkur á að einstakir nemendur nái að efla styrkleika sína og virkja þá krafta sem í þeim búa. Áhersla er lögð á að nemendur séu virkir þátttakendur í leik og starfi og sýni frumkvæði við þekkingarleit. Einstaklingsnámskrár eru gerðar þegar við á í samráði við foreldra og sérkennara. Leitast er við að hafa svigrúm í töflum kennara og nemenda til samstarfs á stigum, 1. – 3. bekkur, 4. – 7. bekkur og 8. – 10. bekkur.

8.3 Prófadagar

Samræmd könnunarpróf í íslensku, ensku og stærðfræði fyrir 10. bekk eru 22., 23. og 24. september. Samræmd könnunarpróf í íslensku og stærðfræði fyrir 4. og 7. bekk eru 25. og 26. september. Kennsla fer að öðru leyti fram með venjulegum hætti þessa daga. Aðrir prófadagar eru tilgreindir annars vegar í desember og hins vegar í maí. Þessir dagar eru jafnframt kennsludagar. Nemendur í 6. – 10. bekk fá afhentar próftöflur fyrir prófin.

8.4 Foreldraviðtöl

Þann 15. september eru viðtöl við foreldra/forráðamenn og nemendur um markmiðssetningu og vettarstarfið. Seinna viðtalið er 8. janúar. Þá eru vitnisburðir afhentir og farið yfir námsárangur. Frammistöðumat er sent út fyrir seinna foreldraviðtalið og notað sem umræðugrundvöllur í viðtalinu. Einnig er farið með hverjum og einum yfir markmið frá haustviðtali og þau endurskoðuð eða ný markmið sett.

8.5 Útinámsdagar/öðruvísi dagar/viðburðir

Útinám er í fastur liður í skólastarfinu. Hver bekkur hefur vikulegan tíma í útinámi og er hann ýmist fastur í töflu eða breytilegur.

Í Heiðarskóla hefur skapast sú hefð að vera með útinámsdaga af og til yfir skólaárið. Eins og gefur að skilja geta veðurskilyrði verið þannig að við þurfum að fresta, flýta eða aflýsa útinámsdögum.

[Pick the date]

- U.þ.b. tvisvar á skólaárinu fer skólahald fram annars staðar en í Heiðarskóla t.d. í Selhagaskógi í Fannahlíð. Skólabílarnir aka þá beint á staðinn og nemendur eru sóttir þangað í lok dags. Þessir dagar eru hugsanlega styttri en hefðbundnir dagar og er það þá kynnt sérstaklega með góðum fyrirvara.
- Á Degi íslenskrar náttúru, þann 16. september, vinna allir nemendur okkar útinámsverkefni í tengslum við íslenska náttúru.
- Á Degi umhverfisins, þann 25. apríl, leggjum við áherslu á að nemendur fái að njóta þess að vera úti í náttúrunni. Þá er einnig umhverfisráðstefna, tiltekt í nærumhverfinu og rafmagnslaus dagur.
- Á vordögum er gróðursetningardagur. Þá eru settar eru niður kartöflur og annað grænmeti, plöntur úr yrkjusjóði settar í uppeldisreit og eldri plöntum plantað út. Á haustin eru teknar upp kartöflur.
- Íþróttadagur 30. maí þar sem keppt er í hinum ýmsu íþróttum og einnig í tölti þar sem margir nemendur koma á hestbaki í skólann.
- Spurningakeppni er meðal fjögurra elstu árganga skólans og er haldin í október. Undankeppnin fer fram á skólatíma en úrslitakeppnin er haldin utan skólatíma.
- Haldið er upp á Dag íslenskrar tungu, stefnt er að því að fá rithöfund í heimsókn.
- Nemendur í 7. bekk taka þátt í „Stóru upplestrarkeppninni“ ár hvert, forkeppni er haldin í skólanum.
- Þorablót er haldið í byrjun febrúar þar sem þorramatur er á borðum. Skemmtun á sal er fyrir alla aldurshópa og nemendur vinna á ýmsan hátt með gamla siði og venjur, útbúa t.d. þorrabakka og víkingahjálma.
- Jólaundirbúningur hefur verið með svipuðu sniði í Heiðarskóla í mörg ár. Nemendur og starfsmenn útbúa póstpoka, auk þess skreyta nemendur sínar stofur og gera jólakort. Þann 20. desember eru haldin litlu jól, dansað í kringum jólatré og boðið upp á hefðbundinn jólamat. Þessi dagur er styttri en aðrir skóladagar, nemendur mæta klukkan 10:00 og keyrt er heim klukkan 13:00.
- Skólinn tekur þátt í Norræna skólahlaupinu á haustdögum og geta nemendur í eldri deildum valið um hlaupalengdir allt að 10 km. Yngri nemendur skólans taka líka þátt og fara skemmri vegalengdir.
- Í febrúar tekur skólinn þátt í Lífshlaupinu, nemendur hreyfa sig meira heima og í skólanum og allt er skráð samviskusamlega.
- Tvær stórar skemmtanir eru á árinu. Fullveldishátíð er að þessu sinni mánudaginn 1. desember. Nemendur í 1. – 5. bekk hafa veg og vanda að sýningunni. Leikskólabörn taka þátt. Árshátíð Heiðarskóla er haldin 26. mars og það eru nemendur í 6. – 10. bekk sem halda utan um þá sýningu. Þessir dagar eru svokallaðir tvöfaldir dagar, þ.e. nemendur fara heim með skólabílum eftir venjulegan skóladag og mæta aftur rétt fyrir sýningu. Skyldumæting er því hjá öllum nemendum skólans á báðar sýningar og þurfa foreldrar að fá leyfi eins og um venjulegan skóladag væri að ræða ef nemendur geta ekki mætt.

[Pick the date]

- Nemendur í 9. og 10. bekk fara annað hvort ár í náms- og skemmtiferð til Danmerkur. Í vor verður farið til Danmerkur.
- Nemendur í 7. bekk fara í skólabúðir að Reykjum í Hrútafirði í 19. – 23. janúar, nemendur í 9. bekk fara í skólabúðir að Laugum í Sælingsdal 20. – 24. október.
- Samstarf er á milli 1. og 10. bekkjar í Heiðarskóla. Nemendur bekkjanna hittast reglulega yfir skólaárið og gera ýmislegt saman. Markmið samstarfsins er að auka samheldni, hjálpssemi og stuðla að jákvæðum skólabrag.
- Umhverfispema er á haustönn. Stefnt er að sýningu/foreldradegi í kjölfarið.
- Vorið 2015 fara nemendur í 10. bekk í starfskynningu í þrjá daga. Starfandi náms- og starfsráðgjafi fer yfir áhugasviðspróf með nemendum og aðstoðar við val á vinnustöðum með tilliti til áhuga hvers og eins.
- Hæfileikakeppni er haldin í tengslum við öskudaginn, þá gefst nemendum í 6. – 10. bekk færi á að láta ljós sitt skýna.

8.6 Vettvangsferðir

Vettvangsferðir eru farnar af og til yfir veturinn eftir því sem tilefni og tækifæri gefast til. Haust og vorferðir eru fastur liður í skólastarfinu. Við skipulagningu er farið eftir eftirfarandi áætlun eins og hægt er:

Yngsta stig 1. – 3. bekkur:

- Haust 2014: Gönguferð upp með Leirá, (náttúruskoðun)
- Vor 2015: Bjarneyjarsandur (náttúruskoðun/fræðsla)
- Haust 2015: Melabakkar (náttúruskoðun)
- Vor 2016: Akranes, (safna- og íþróttasvæði)
- Haust 2016: Ölver (náttúruskoðun/leikir)
- Vor 2017: Heimsókn á sveitabæ, (fjós/fjánhús)

Miðstig 4. – 7. bekkur haustferðir og 4. – 8. bekkur í vorferðir:

- Haust 2014: Þórisstaðir, (veiði, leikir, golf)
- Vor 2015: Reykholt, (söguferð) 8. bekkur fer með
- Haust 2015: Akrafjall
- Vor 2016: Þingvellir (söguferð)
- Haust 2016: Fjallganga á Snók
- Vor 2017: Akranes skógrækt
- Haust 2017: Skorradalur, (skógrækt, náttúra)
- Vor 2018: Þjóðminjasafn (söguferð)

[Pick the date]

Unglingastig 8. – 10. bekkur haustferðir og 9. – 10. bekkur í vorferðir:

- Haust: 2014: Yfir Skarðsheiði (gönguferð/hjólaferð)
- Vor 2015: Danmörk
- Haust 2015: Draghálsinn (hjólaferð)
- Vor 2016: Þórsmörk
- Haust: 2016: Síldarmannagötur/Leggjabrjótur (gönguferð/hjólaferð)
- Vor 2017: Danmörk
- Vor 2018: Skagafjörður

9 Val nemenda í 8. – 10. Bekk

Nemendur í unglingadeild hafa 6,5 tíma í stundatöflu í vali. Síðast liðið vor var kannað á meðal nemenda hvers konar valgreinar þeir óska eftir að læra. Reynt er að koma til móts við þessar óskir eins og hægt er. Boðið er upp á fjölbreyttar greinar í fjórum lotum sem dreifast jafnt yfir árið. Má þar nefna; heimilisfræði, kvikmyndagerð, leirsmíði, ljósmyndun, nýsköpun, sjónvarpsstöð/þáttagerð, skartgripagerð, skólahljómsveit, leikskólaval, smíðar, textílmenn, tungumál, útivist, vélaval/mótorhjól. Auk þessa verður svokallað bundið val, þar verður boðið upp á fjármálalæsi, forvarnir og sjálfsstyrkingu. Eftir áramót og fram að Árhátíð fara nemendur í árshátíðarval. Boðið verður upp á smiðju frá föstudegi til laugardags á skólaárinu.

10 Ráð og félög

10.1 Skólaráð Leik- og grunnskóla Hvalfjarðarsveitar

Skólastjóri situr í skólaráði og boðar til funda, a.m.k. einu sinni á hvorri önn. Stjórn Foreldrafélags Leik- og grunnskóla Hvalfjarðarsveitar velur þrjá fulltrúa sína til setu í skólaráði, tvo af grunnskólasviði og einn af leikskólasviði og tvo áheyrnarfulltrúa í Fræðslu og skólanefnd, einn af hvoru sviði. Auk þess sitja í skólaráði tveir fulltrúar kennara, einn fulltrúi annars starfsfólks skólans, tveir fulltrúar nemenda og einn fulltrúi grenndarsamfélags eða viðbótarfulltrúi úr hópi foreldra valinn af öðrum fulltrúum skólaráðs.

Skólaráð fjallar um skólanámskrá, rekstraráætlun, starfsáætlun og aðrar áætlanir um skólastarfið. Ráðið fjallar um fyrirhugaðar meiriháttar breytingar á skólahaldi og starfsemi skóla og gefur umsögn áður en endanlegar ákvarðanir um þær eru teknar. Það tekur þátt í að

[Pick the date]

móta stefnu og sérkenni skóla og tengsl hans við grenndarsamfélagið, fylgist með öryggi, húsnæði, aðstöðu, aðbúnaði og almennri velferð nemenda: Ráðið fjallar um skólareglur, umgengnishætti í skólanum, erindi frá skólanefnd, foreldrafélagi, kennarafundi, almennum starfsmannafundi, nemendafélagi, einstaklingum, menntamálaráðuneyti og öðrum aðilum varðandi málefni er varða skólastarfið og veitir umsögn sé þess óskað.

10.2 Foreldrafélag Leik- og grunnskóla Hvalfjarðarsveitar

Við Leik- og grunnskóla Hvalfjarðarsveitar starfar foreldrafélag.

Tilgangur félagsins er að vinna að heill og hamingju barna og ungmenna skólans, að koma á lifandi samstarfi milli skólans og heimilanna, að stuðla að framgangi ýmissa mála í þágu barnanna og skólans.

Tilgangi sínum hyggst félagið ná m.a. með því að halda fræðslufundi þar sem fjallað er um ýmis uppeldisfræðileg efni, að efla kynni foreldra innbyrðis og við starfsfólk skólans, að efla þekkingu foreldra á starfsemi skólans, að veita aðstoð í starfi skólans í þágu barnanna, að styðja við og taka þátt í menningarviðburðum og félagslífi innan skólans.

10.3 Nemendaverndarráð

Samkvæmt grunnskólalögum skal vera starfrækt nemendaverndarráð í skólanum. Í ráðinu eiga sæti skólastjóri, sérkennari, hjúkrunarfræðingur skólans, fulltrúi kennara, sviðsstjóri, sálfræðingur og félagsmálastjóri sveitarfélagsins. Nemendaverndarráð fundar einu sinni í mánuði. Hlutverk ráðsins er að samræma skipulag og framkvæmd þjónustu við nemendur varðandi sérkennslu, heilsugæslu, aðra sérfræðiþjónustu og hafa yfirumsjón með velferðarmálum nemenda.

11 Skólareglur

Skólareglur Heiðarskóla eru endurskoðaðar á hverju hausti með nemendum og starfsmönnum. Skólareglur Heiðarskóla eru eftirfarandi:

- Við gefum öðrum næði til að læra.
- Við tökum þátt í tímum og sinnum heimanáminu.
- Við göngum vel um.
- Við mætum á réttum tíma í kennslustundir.
- Við mætum með skólabækur, íprótta- og sundföt.
- Við klæðum okkur eftir veðri.
- Við notum netið á ábyrgan og jákvæðan hátt.
- Við sinnum fyrirmælum starfsfólks.

[Pick the date]

- Við erum kurteis.
- Við skiljum sælgæti eftir heima.
- Við virðum öryggi, eigur og einkalíf annarra.
- Við berum virðingu fyrir sjálfum okkur, öðrum og umhverfinu.
- Við erum laus við vímuefni og tóbak.

Við brot á skólareglum er unnið eftir agareglum Heiðarskóla en þær eru eftirfarandi:

A1 – Kennari/starfsmaður tekur á atviki

- Truflun í tíma
- Gleymir námsbók/íprótta- eða sundfötum
- Sinnir ekki heimanámi
- Er óvirkur og/eða neitar að taka þátt
- Sóðaskapur
- Sími notaður í skólanum – haft samband við foreldra
- Mætir of seint í tíma
- Sinnir ekki fyrir mælum starfsfólks, t.d. varðandi frímínútur, matsal o.fl.
- Dónaleg framkoma
- Sælgæti - gert upptækt og geymt hjá ritara

Skráð í mentor og umsjónarkennara gert viðvart eftirá ef þurfa þykir.

A2 – Umsjónarkennari kallaður til og hann tekur á atviki

- Mjög dónaleg framkoma
- Óheimil fjarvist
- Sinnir ekki fyrir mælum starfsfólks þrátt fyrir A1
- Nemandi vísað úr kennslustund

Umsjónarkennari tekur á atviki:

1. sinn - Útbúin uppbyggingaráætlun með umsjónarkennara. Foreldrum gert viðvart af umsjónarkennara.
2. sinn – Viðtal við skólastjóra og nemandi hringir heim og tilkynnir brottvísun úr kennslustund og ástæður hennar.
3. sinn – Nemandi hringir heim og lætur foreldra sækja sig. Skólastjóri vísar nemandu úr skóla það sem eftir er dags.
4. sinn og áfram. Sama og í 3. sinn.

A3 – Ófrávíkjanlegar reglur 1, skólastjóri/sviðsstjóri tekur á atviki ásamt umsjónarkennara

[Pick the date]

- Ógnar öryggi með ögrandi framkomu eða hótunum
- Beitir líkamlegu eða andlegu ofbeldi
- Skemmdir á eigum skólans eða annarra
- Virðir ekki friðhelgi annarra nemenda eða starfsfólks, t.d. gramsar í tösku, fer í skáp annars nemanda o.s.frv.

A3 getur varðað brottvikningu úr skóla í allt að 3 daga. Foreldrar eru upplýstir um atvik og gefið tækifæri til andmæla. Eftir að andmælaréttur foreldra hefur verið nýttur tekur skólastjóri ákvörðun um brottvísun í allt að 3 daga. Skólastjórnendur skulu taka á málinu ásamt umsjónarkennara, sem sjá um skráningu atviks og úrvinnslu. Nemendum er boðið að vinna úr sínum málum með skólastjóra og gera uppbyggingaráætlun. Foreldrum gert viðvart af umsjónarkennara.

A4 – Ófrávíkjanlegar reglur 2, skólastjóri/sviðsstjóri tekur á atviki ásamt umsjónarkennara

- Hefur undir höndum barefli eða vopn
- Hefur undir höndum ávana- eða fíkniefni, þar með talið áfengi og tóbak
- Þjófnaður

A4 varðar brottvikningu úr skóla og skemmtana- og ferðabann á vegum skólans. Skólastjórnendur skulu taka á málinu ásamt umsjónarkennara, sem sjá um skráningu atviks og úrvinnslu. Foreldrar upplýstir af skólastjóra/sviðsstjóra og gefið tækifæri til andmæla.

Varðandi skemmtana- og ferðabann í A4 verður að meta atvikið og hvernig nemandi vill vinna úr sínu máli. Staða nemanda varðandi aðrar skráningar kemur líka til álita, þegar ákvörðun er tekin um hversu langt bannið á að vera.

A4 brot eru þess eðlis að ekki er annað hægt en að vísa nemendum heim tímabundið, aðallega til þess að skapa öðrum nemendum aðstæður þar sem þeir eru öruggir.

Almennt um agareglur:

Skráning: Öll brot eru skráð

Brotvísun: Foreldrar eru látnir vita samdægurs og beðnir um að sækja barnið í skólann. Að auki er sent skriflegt bréf í Mentor. Haldinn er fundur strax morguninn eftir með foreldrum og geta þeir nýtt sér andmælarétt sinn það sem eftir er dags. Andmælaréttur foreldra vegna brottvikningar er ávallt virtur. Ef nemandi er vísað úr skóla er Fræðslu og skólanefnd gert viðvart.

Hvað er andmælaréttur? Foreldrar geta andmælt brottrekstri barnsins. Andmælaréttur er skýr í stjórnarsýslulögum og gildir daginn eftir brot, eftir það getur skólastjóri ákveðið að vísa nemandi úr skóla í allt að 3 daga.

[Pick the date]

12 Stoðþjónusta

12.1 Sérkennsla

Í grunnskólalögum er kveðið á um að skólinn skuli haga störfum sínum í sem fyllstu samræmi við eðli og þarfir hvers nemanda og stuðla að alhliða þorska hvers og eins. Samkvæmt lögum eiga allir nemendur rétt á námi við hæfi í grunnskólum og sveitarfélögum er skylt að sjá öllum nemendum fyrir viðeigandi kennslu.

Við skólann eru starfandi sérkennari og þroskaþjálfari í tveimur stöðugildum sem sinna að mestu sérkennslu við skólann. Sérkennsla felur í sér breytingu á námsmarkmiðum, námsefni, námsaðstæðum og kennsluaðferðum miðað við það sem aðrir nemendur á sama aldri eru að fást við. Nemendur fá sérkennslu samkvæmt greiningu sérfræðinga eða ef niðurstöður úr greinandi skimunarprófum benda til þess að nemandi þurfi á sérkennslu að halda. Einnig er farið eftir ábendingum ýmissa aðila eins og foreldra eða kennara. Sérkennsla fer ýmist fram í lotum eða fastir tímar yfir lengra tímabil. Stefna skólans er að sérkennslan fari fram eins og hægt er inni í bekkjarstofum. Í unglingadeild er svokallað námsver í hliðarherbergi. Þar fá þeir nemendur sem þurfa aukið næði til náms.

12.2 Stuðningsfulltrúar

Samkvæmt starfslýsingu er stuðningsfulltrúi kennara til aðstoðar við að sinna einum eða fleiri nemendum sem þurfa sérstaka aðstoð. Starfið miðar fyrst og fremst að því að auka færni og sjálfstæði þessara nemenda, félagslega, námslega og í daglegum athöfnum. Starfið tekur mið af þar til gerðri áætlun sem hefur það að markmiði að draga smám saman úr þörf nemanda fyrir stuðning í þeim tilvikum þar sem það er hægt. Í Heiðarskóla starfa þrjú stuðningsfulltrúar í stöðugildi upp á 190%.

12.3 Námsráðgjöf

Katrín Rós Sigvaldadóttir sinnir náms- og starfsráðgjöf sem stundakennari í vetur.

12.4 Sálfræðiþjónusta

Hlutverk skólasálfræðings er fyrst og fremst sálfræðileg greining á vanda í námi eða líðan nemenda. Hann veitir ráðgjöf til nemenda foreldra og starfsmanna skólans. Starfsmenn skólans og foreldrar geta óskað aðstoðar hans. Skólasálfræðingur greinir foreldrum, umsjónarkennara og sérkennara frá niðurstöðum sínum um þær greiningar sem framkvæmdar eru. Sálfræðingur skólans kemur u.þ.b. tvisvar í mánuði.

[Pick the date]

12.5 Talkennsla

Signý Einarsdóttir, talmeinafræðingur, kemur hálfsmánaðarlega í Leik- og grunnskóla Hvalfjarðarsveitar og sinnir greiningum, ráðgjöf og þjálfun.

12.6 Heilsugæsla

Skólahjúkrunarfræðingur Heiðarskóla er Ragnheiður Helgadóttir. Hún er í skólanum annan hvorn mánudag.

Heilsugæsla skólabarna er framhald af ung- og smábarnavernd. Leitast er við að efla heilbrigði nemenda og stuðla að vellíðan þeirra. Markmið skólaheilsugæslu er að stuðla að því að skólabörn fái að þroskast við þau bestu líkamlegu, andlegu og félagslegu skilyrði sem völ er á. Unnið er að þessu markmiði í náninni samvinnu við starfsfólk skólanna og foreldra/forráðamenn.

Verkefni skólaheilsugæslunnar eru fjölbætt, en þau helstu eru:

Skipulag og framkvæmd heilsufarsathugana og ónæmisaðgerða; hæðar – og þyngdarmælingar, sjónpróf og bólusetning.

Almenn heilbrigðisfræðsla og ráðgjöf um heilsuvernd; skólaheilsugæsla sinnir skipulagðri forvarnar- og heilbrigðisfræðslu og hvetur til heilbrigðra lífshátta. Einnig geta foreldrar leitað eftir ráðgjöf varðandi vellíðan, andlegt, líkamlegt og félagslegt heilbrigði.

Stuðningur við börn með sértæk vandamál, s.s. langvinna sjúkdóma, fatlanir, andlega eða félagslega erfiðleika.

Ef barn slasast á skólatíma veita starfsmenn fyrstu hjálp og fara með barni á slysavarðsstofu ef þarf og eru með því þar til foreldrar koma.

13 Tómskundastarf og félagslíf

Æskulýðs- og tómskundafulltrúi Hvalfjarðarsveitar starfar í nánú samstarfi við skólann. Hann hefur umsjón með Félagsmiðstöðinni 301 og skipuleggur starf hennar ásamt nemendaráði sem kosið er í ár hvert. Einn starfsmaður vinnur í Félagsmiðstöðinni ásamt tómskundafulltrúanum.

Nemendaráð fundar reglulega yfir skólaárið og skipuleggur félagsstarfið. Félagsmiðstöðin 301 er að öllu jöfnu opin einu sinni í mánuði fyrir nemendur í 5. – 7. bekk og einu sinni í viku fyrir nemendur á unglingastigi. Viðburðir í félagsmiðstöðinni er ævinlega auglýstir sérstaklega og tölvupóstur sendur til foreldra.

[Pick the date]

15 Móttaka nýrra nemenda

Allir nýir nemendur ásamt foreldrum hitta skólustjóra eða sviðsstjóra á fundi áður en skólaganga hefst. Skólustjóri eða sviðsstjóri kynna helstu áherslur í skólastarfinu, sýna skólann og kynna nýnemann fyrir umsjónarkennara. Nemandinn fær afhenta stundatöflu og ákveðið er hvenær hentugast sé að nemandi hefji skólagöngu. Fyrirkomulag skólaaksturs er kynnt sérstaklega fyrir nýjum nemendum og foreldrum þeirra. Skólustjóri tilkynnir komu nýrra nemenda á starfsmannafundi.

Umsjónarkennari ræðir um komu nýja nemandans við bekkinn og undirbýr komu hans. Hann upplýsir jafnframt foreldra um komu hans. Tryggt verði að honum verði tekið með opnum huga frá byrjun. Þá verði frá því gengið að tilteknir nemendur aðstoði nýja nemandann frá upphafi og hjálpi honum við að öðlast öryggi á nýjum stað. Umsjónarkennari aðstoðar nýnemann eftir þörfum í aðlögun hans. Fljótlega eftir að skólaganga hefst hefur umsjónarkennari samband við foreldra og ræðir gang mála.

Á vordögum er væntanlegum 6 ára nemendum boðið í Vorskólann. Áður en Vorskólinn hefst er börnunum boðið á kynningarfund ásamt foreldrum. Skólustjóri eða sviðsstjóri ásamt umsjónarkennara hópsins ef því verður við komið sjá um fundinn. Á vorskóladögum koma börnin með skólabílum í skólann og fá því einnig aðlögun í skólaakstrinum.

Samstarf skólans við leikskólasvið er í föstum skorðum. Farið er í gagnkvæmar heimsóknir nokkrum sinnum á skólaárinu. Elsti árgangur leikskólans og nemendur í 1. bekk taka þátt í skólasamstarfinu sem er með ýmsu móti. Börnin hittast u.þ.b. 16 sinnum yfir skólaárið stundum í Skýjaborg en yfirleitt í Heiðarskóla. Einnig er farið í sameiginlegar ferðir með hópinn. Eitt af markmiðum skólasamstarfsins er að börnin fái tækifæri til aðlögunar á skilum skólastiga.

16 Samstarf heimilis og skóla

Þrjú hópar mynda skólasamfélagið í hverjum skóla, þ.e. nemendur, starfsfólk skólans og foreldrar. Mikilvægt er að þessir hópar vinni vel saman, upplýsingaflæði sé gott og virðing í mannlegum samskiptum í hávegum höfð. Foreldrar eru ávallt velkomnir í Heiðarskóla. Þeim er frjálst að mæta í kennslustundir og vera með sínu barni þegar þeir vilja.

Auk þess er foreldrum boðið alveg sérstaklega að koma í skólann á einstaka viðburði. Á haustönn er foreldrum nemenda í 1. bekk boðið að koma í skólann og fylgja barninu sínu

[Pick the date]

heilan skóladag. Umsjónarkennari sér um skipulagningu. Í vetur verður svokallaður foreldradagur, þá er foreldrum allra nemenda boðið sérstaklega að koma í skólann og taka þátt í skólastarfi með sínu barni.

Foreldrar gegna lykilhlutverki í námi barna sinna. Mikilvægt er að foreldrar hvetji börn sín á jákvæðan hátt til að takast á við verkefni skólans. Það er einnig mikilvægt að foreldrar upplýsi kennara um mál er geta haft áhrif á líðan barnsins og námsáhuga.

17 Símenntunaráætlun

Stefnt verður að því að bjóða upp á fyrirlestra/stutt námskeið og/eða kennsluráðgjöf sem styðja við áherslur skólastefnunnar. Skólaárið 2014 – 2015 verður áfram sérstök áhersla á endurmenntun í tengslum við breytta kennsluhætti m.a. í tengslum við spjaldtölvuvæðingu og byrjendalæsi.

18 Rýmingaráætlun

Rýmingaráætlun skólans fylgir með í starfsáætluninni í viðauka 1. Stefnt er að því að hafa tvær brunaæfingar á árinu, aðra undirbúna og hina óundirbúna.

19 Eineltisáætlun

Einelti er ein tegund ofbeldis og ofbeldi er ekki liðið í Heiðarskóla. Í nýrri aðalnámskrá er talað um jákvæðan skólabrag sem einn þátt til að koma í veg fyrir einelti. Heiðarskóli kappkostar við að hafa skólabraginn jákvæðan. Það gerum við m.a. með aðferðum uppbyggingarstefnunnar þar sem samskipti okkar mótast af virðingu. Hver og einn bekkur/námshópur er með einn tíma í lífsleikni fastan í töflu þar sem tækifæri gefast til að halda bekkjarfundi, ræða samskiptin og innleiða hugmyndafræði uppbyggingarstefnunnar um innri stjórn og ábyrgð. Umsjónarkennarar leggja fyrir líðankannanir a.m.k. einu sinni á skólaárinu og oftast ef þurfa þykir.

Eineltisáætlun skólans má finna í heild sinni í skólanámskrá. Inntak áætlunarinnar er í stuttu máli svona: Ef grunur vaknar um einelti getur hver sem er tilkynnt það til umsjónarkennara, ritara, skólastjóra eða sviðsstjóra. Þessir aðilar sjá um að kalla saman teymi starfsmanna sem vinna náið með viðkomandi. Markviss skráning tekur við og allir fylgjast vel með í 2 sólarhringa. Í framhaldinu er fundin viðeigandi lausn, misjafnt eftir eðli málanna. Að lokum er

[Pick the date]

málinu fylgt vel eftir í 6 – 12 mánuði. Það er gert til að fyrirbyggja að eineltið hefjist aftur. Ef ekki finnst viðunandi lausn er málinu vísað til Fræðslu- og skólanefndar.

20 Óveðursáætlun

Óveðursáætlun skólans er birt í heild sinni í viðauka 2. Skólahverfi Heiðarskóla er víðfemt og veður getur verið mjög mismunandi eftir svæðum. Ef útlit er tvísýnt og veður vond taka skólayfirvöld í samráði við bílstjóra og íbúa á jaðarsvæðum ákvörðun um hvort skólahald falli niður vegna veðurs og eða ófærðar. Tilkynning þess efnis kemur þá á Rás 2 klukkan 7:30 og er einnig sett á heimasíðu skólans eins fljótt og auðið er. Foreldrar leggja sjálfir mat á hvort þeir treysta barni sínu í skólann þótt engin tilkynning hafi borist um niðurfellingu skólahalds. Ef foreldrar ákveða að hafa barn sitt heima vegna veðurs þá skulu þeir tilkynna skólanum um það og er litið á slík tilvik sem eðlileg forföll. Einnig geta bílstjórar tekið ákvörðun um að fella niður akstur á einstökum leiðum ef þeir telja veður tvísýnt.

21 Hagnýtar upplýsingar

21.1 Símanúmer

Aðalnúmer skólans	433-8525
Skólastjóri	433-8920/862-8920
Sviðsstjóri	433-8521
Kennarastofa	433-8522
Mötuneyti	433-8524
Sérkennsla	433-8527
Húsvörður/baðvörður	899-4871/896-5617
Heiðarborg	433-8541/896-8159
Æskulýðs og tómstundafulltrúi	433-8542/690-0154

21.2 Símsvörun og opnunartími

Símsvörun í aðalnúmer skólans er frá klukkan 7:30 – 15:15 alla virka daga. Fyrsti starfsmaður mætir í hús klukkan 7:30 og skólanum er að öllu jöfnu lokað klukkan 16:00. Skólinn er opinn nemendum frá klukkan 8:15 – 14:30 nema annað sé auglýst sérstaklega.

21.3 Heimasíða og netfang skólans

Netfang skólans er ritari.skola@hvalfiardarsveit.is

[Pick the date]

Heimasíða skólans er á slóðinni <http://www.skoli.hvalfjardarsveit.is>. Á heimsíðu skólans má finna fréttir, myndir og gagnlegar upplýsingar um starf skólans. Matseðill fyrir hvern og einn mánuð birtist jafnt og þétt yfir veturinn.

21.4 Frímínútur og útivist

Allir nemendur skólans fara út á hverjum degi. Því er mjög mikilvægt að nemendur séu klæddir eftir veðri. Nemendur í 1. – 7. bekk eru úti í öllum frímínútum. Mikilvægt er að nemendur í 1. – 3. bekk hafi ávallt aukaföt sem geymd eru í skólanum. Nemendur í 8. – 10. bekk fara út í frímínútur klukkan 10:50 – 11:10. Eftir hádegisverð mega unglingar velja um félagsrýmið eða útivist. Bókasafnið er opið nemendum í 6. – 10. bekk frá klukkan 12:40 – 13:00

21.5 Forföll nemenda

Forráðamenn skulu tilkynna forföll nemenda fyrir upphaf skóladags í aðalnúmer eða með tölvupósti til viðkomandi umsjónarkennara. Tilkynna skal forföll daglega. Forráðamenn skulu einnig láta viðkomandi skólabílstjóra vita ef nemendur fara ekki með skólabílnum.

21.6 Leyfi frá skóla

Ef nemandi þarf að fá leyfi í einn dag eða skemur skal haft samband við umsjónarkennara, en sé um lengri tíma að ræða skal hafa samband við skólastjóra eða sviðsstjóra. Það er á ábyrgð foreldra/forráðamanna að sjá til þess að nemendur vinni upp það námsefni sem þeir missa af í lengra leyfi.

21.7 Skólaakstur

Foreldrar eru beðnir um að tilkynna forföll til bílstjóra.

Akstursleiðir skólaárið 2014 – 2015 eru eftirfarandi:

Hvalfjarðarströnd: BílstjóriSverrir s. 8652003. Bíllinn leggur af stað frá Bjarneyjarsandi klukkan 7:55. Akstursleið; Bjarneyjarsandur, Hrafnabjörg, Hlíðarbær, Eystra - Miðfell, Stóri - Lambhagi - Heiðarksóli.

Hvalfjarðarströnd: Bílstjóri María s. 8665732. Bíllinn leggur af stað frá Hlíð klukkan 7:55.

Glóra - Melahverfi: Bílstjóri Guðmundur s. 8968246. Bíllinn leggur af stað frá Glóru klukkan 8:00

Akrafjallsleið: Bílstjóri Egill s. 866 4828. Bíllinn leggur af stað frá Innra - Hólmi klukkan 7:45. Á leið um Akranes stöðvar bíllinn við Jaðarsbakka í morgunkeyrslu og við Krónuna og Jaðarsbakka í heimkeyrslu.

Melasveit: Bílstjóri Smári s. 8676322. Bíllinn leggur af stað frá Höfn klukkan 7:45.

Netföng:

Hvalfjarðarströnd: luisa@internet.is

[Pick the date]

Akrafjallsleið, Melahverfi og Melasveit: hopo@simnet.is

21.7.1 Reglur í skólabílum

- nemendur eiga að mæta á réttum tíma þar sem skólabíllinn stöðvar
- nemendur eiga að bíða þar til bíllinn hefur stöðvað og ganga þá að skólabílnum
- nemendur eiga ávallt að spenna beltin og sitja með beltin spennt alla akstursleiðina
- nemendur eiga að ganga vel um skólabíllinn
- neysla á matvælum/sælgæti/tyggjói er ekki leyfð í skólabílunum

21.8 Tryggingar

Nemendur skólans eru tryggðir í skólanum og í ferðum á vegum skólans hjá tryggingarfélaginu VÍS.

22 Viðaukar

[Pick the date]

22.1 Viðauki 1 - Rýmingaráætlun

Viðbrögð þegar brunavarnarkerfi fer í gang:

A. Kennarar, almennir starfsmenn:

- 1) Kennari/starfsmaður safnar saman þeim hópi sem hann hefur umsjón með þá stundina og raðar þeim í stafrófsröð og telur fjölda nemenda.
- 2) Kennari/starfsmaður verði tilbúinn að yfirgefa húsið með sínum hópi þegar skipun kemur um það eða brunavarnarkerfið fer í gang að nýju.
- 3) Ef rýma þarf húsið fer hópurinn sem á lengst að útgönguleið fyrstur út. Farið er út um inngang viðkomandi svæða ef það er mögulegt. Ef það er ekki hægt er farið út um glugga þar sem það er hægt og næsta brunastiga ef ekki er gengt um gluggaop.
- 4) Allir starfsmenn hjálpast að við að ákveða hvaða rýmingarleið hentar best.
- 5) Allir safnast saman við Heiðarborg, til vara ef veður er óhagstætt þeim megin er safnast saman við gamla listhúsið.
- 6) Kennari/starfsmaður heldur utan um sinn hóp og raðar sínum hóp upp í stafrófsröð og bekkir standa hlið við hlið 1. bekkur fyrst, 2. bekkur o.s.frv. Ritari mætir með nafnalista og umsjónarkennari fer yfir sinn bekk. (ef umsjónarkennari er ekki við, þá á sá sem kom hópnum út að fara yfir bekkjarlista viðkomandi bekkjar).
- 7) Allir starfsmenn skólans skanna eftir bestu getu nærliggjandi svæði á leið sinni út. Sérstaklega skal kíkja inn á salerni, bókasafn og hóprými.

B. Ritari, skólastjóri, sviðsstjóri, húsvörður:

- 1) Þessir aðilar koma strax að töflunni fyrir brunavarnarkerfið og stöðva bjöllurnar.
- 2) Athuga strax hvort og þá hvar er eldur. Það kemur fram á brunavarnartöflunni.
- 3) Tilkynna strax um að rýma eigi skólann ef þess þarf með því að setja bjöllur í gang aftur.
- 4) Hafa strax samband við neyðarnúmer **112** og Öryggismiðstöð Íslands í síma **530-2400** Jafnfram skal ef því verður við komið farið í að stjórna rýmingu og ákveða rýmingarleiðir.
- 5) Ritari grípur nafnalista og fer með út á söfnunarsvæði. Lætur hvern umsjónarkennara eða starfsmann fá bekkjarlista.
- 6) Þeir starfsmenn sem eru ekki að vinna með nemendum aðstoði rýmingu eftir þörfum, eins og öruggt þykir í hvert sinn og fari svo út um næsta útgang.
- 7) Ef ekki er um að ræða eldsvoða og brunavarnarkerfi fer í gang vegna bilunar er ekki kveikt aftur á því og almennir starfsmenn og ritari fara í stofur og láta alla vita ef um gabb hefur verið að ræða.

[Pick the date]

22.2 Viðauki 2 - Óveðursáætlun

Ef veðurútlit er tvísýnt og veður vond taka skólayfirvöld í samráði við bílstjóra og/eða íbúa á jaðarsvæðum ákvörðun um að skólahald falli niður vegna veðurs og eða ófærðar, eftir eftirfarandi vinnulagi.

Tilkynning um niðurfellingu skólahalds kemur á Rás 2 eins fljótt og unnt er, er sett á heimsíðu skólans og send með tölvupósti úr Mentor til foreldra og starfsmanna.

Mikilvægt er að foreldrar sjálfir fylgist með veðri og veðurspám þar sem veður getur þróast með ófyrir séðum hætti og aðstæður verið mjög mismunandi eftir svæðum. Það er á ábyrgð foreldra hvort þeir senda börn sín í skólann eða í skólabílinn í misjöfnum veðrum. Taki foreldrar ákvörðun um að senda barn sitt ekki með skólabílnum vegna veðurs láti þeir skólabílstjóra á þeirri leið vita eins fljótt og auðið er (sjá símanúmer neðar í áætlun).

Foreldrar leggja sjálfir mat á hvort þeir treysta barni sínu í skólann þótt engin tilkynning hafi borist um niðurfellingu skólahalds.

Ef foreldrar ákveða að hafa barn sitt heima vegna veðurs þá skulu þeir tilkynna skólanum um það og lítur skólinn á slík tilvik sem eðlileg forföll.

Reynt verður að koma upplýsingum fljótt og vel til skila ef fella þarf niður skólahald vegna veðurs.

Um er að ræða tvö viðbúnaðarstig vegna veðurs:

Viðbúnaðarstig 1

Röskun verður á skólastarfi vegna erfiðleika starfsfólks og nemandar við að komast til skóla – foreldrar fylgi börnum sínum í rútuna.

Geysi óveður við lok skóladags er metið hvort óhætt sé að senda börnin heim eða hvort ástæða er til að foreldrar sækji börn sín. Þá eru gefnar út tilkynningar um það, auk þess sem skólinn hefur samband við foreldra. Umsjónarkennarar bera ábyrgð á því að hringt sé í foreldra/forráðamenn þeirra umsjónarnemenda.

Eins er hugsanlegt að börnin verði keyrð fyrir heim, ef veðurspá gefur tilefni til. Þá yrði hringt heim til að ath. aðstæður heima fyrir. Umsjónarkennarar bera ábyrgð á því það sé tilkynnt heim til þeirra umsjónarnemenda. Jafnframt yrði slíkt fyrirkomulag auglýst á heimasíðu skólans eins fljótt og auðið er.

Viðbúnaðarstig 2

Skóli fellur niður

Séu aðstæður þannig að óhjákvæmilegt sé að fella skólahald niður um tíma vegna veðurs fá fjölmiðlar tilkynningu um það og upplýsingar settar á heimasíðu skólans eins fljótt og auðið er.

Verkferill óveðursáætlunar skólans:

[Pick the date]

Skólastjóri ákveður í samráði við bílstjóra og íbúa á jaðarsvæðum um hvort aflýsa eigi skóla, en íbúar í grennd við skólann eða bílstjórar geta haft frumkvæði og haft samband við skólastjóra (staðgengil ef hann svarar ekki) ef þeim lýst ekki á veður

Jón Rúnar Hilmarsson, skólastjóri 858-1944

Sigríður Lára Guðmundsdóttir, sviðsstjóri 433-8981 / 899-5156

Skólastjóri hefur samband við:

Marteinn Njálsson Leirárgörðum hs: 433 8965 gsm: 899-1550

Birgitta Guðnadóttir hs: 433 8958 gsm: 866-2502 (veðurstöð)

Þórdís Þórisdóttir Bjarneyjarsandi hs: 552-9394 gsm: 696-8510

Lilja Guðrún Eyþórsdóttir Reyn hs: 431 2910 gsm: 863 4967

Haraldur Magnússon Belgsholti hs: 433 8881 gsm: 894 1165 (belgsholt.is/veðurstöð)

Og síðan í rútubílstjóra:

Reynir Jóhannsson gsm. 892-3111

Sverrir Jónsson gsm. 865-2003

Ef skóla er aflýst:

Skólastjóri hefur samband við ritara (Kolbrún skólasími 896-8158; heima 552-3521; gsm.866-8953) og Rás 2 (515-3030) og Bylgjuna (512-5200) kl. 7:30.

Ritari:

- Sendir sms á rútubílstjóra
- Sendir sms á starfsfólk
- Hringir svo í skólastjóra

Sviðsstjóri:

- Kemur upplýsingum á heimasíðu skólans
- Hringir í rútubílstjóra
- Hringir svo í skólastjóra

Skólastjóri:

- Kemur auglýsingu í fjölmiðla (Rás 2 og Bylgjuna)
- Sendir úr tilkynningu í gegnum mentor til starfsmanna og foreldra

Ef ekki næst í skólastjóra er leitað til staðgengils sem vinnur þá eftir ofangreindu ferli verkefni skólastjóra og gengur inn í hlutverk hans.

[Pick the date]